

BILANCIO DI SOSTENIBILITÀ 2023

**Un problema è una possibilità
che ti viene offerta per fare meglio"**

Duke Ellington



LA NOSTRA
IDENTITÀ



ANSALONI
PER LA
COMUNITÀ



I NUMERI
DI ANSALONI



ANSALONI
PER LA
SOSTENIBILITÀ



IL NUOVO CONSIGLIO DI AMMINISTRAZIONE

Il 30 maggio 2023 si è tenuta la **75°Assemblea dei Soci della Cooperativa Edificatrice Ansaloni** che ha provveduto ad approvare il Bilancio d'esercizio 2022 e a rinnovare il Consiglio di Amministrazione che guiderà la Cooperativa per i prossimi tre esercizi 2023-2026, ratificando la lista di Consiglieri proposta dalla Commissione Elettorale ed etica.

Tra novembre 2022 e febbraio 2023, sono stati trenta i Soci (18 uomini e 12 donne) che si sono proposti alla **Commissione Elettorale ed Etica** della Cooperativa Ansaloni come **candidati per il rinnovo del CdA, della Consulta e delle Commissioni della Cooperativa.**

Nei mesi seguenti sono poi stati effettuati i colloqui individuali conoscitivi, nei quali tutti si sono distinti per disponibilità, qualità personali e professionali: **a tutti va un sentito ringraziamento.**

Per non disperdere la ricchezza che la loro collaborazione potrebbe apportare alla Cooperativa, coloro che ne hanno fatto domanda sono stati chiamati ad accedere alle Commissioni che il rinnovato Cda andrà a definire.



Gianfranco Franchi

15.07.1952

Presidente

Laurea in Ingegneria

La cooperativa ha sempre bisogno di partecipazione, idee, passione, valori.



DANIELE MANETTI

*Ricandidato
Vice Presidente*

DANIELE MANETTI, Vice Presidente

Compito del nuovo CDA, sarà quello di consolidare quanto di buono fatto dal CDA uscente, che pur operando in anni difficili, ha svolto un importante lavoro, consegnando al nuovo Consiglio una Cooperativa forte e sostenibile. Si dovranno attuare nuove strategie di sviluppo ed innovazione, con una visione a lungo termine, coscienti del ruolo e del contributo importante che la nostra Cooperativa potrà e dovrà avere, sia nel dare risposta alla crescente emergenza abitativa che nella rigenerazione urbana del nostro territorio. Una sfida importante, sia personale che professionale per me e per gli altri consiglieri, entusiasmante ma piena di responsabilità verso i nostri soci, con i quali desideriamo rinvigorire il rapporto favorendo la massima partecipazione alla vita della nostra Cooperativa.



FABIO PIANCASTELLI

Nuovo Consigliere

FABIO PIANCASTELLI, Consigliere

La casa è sempre più un tema strategico sotto diversi punti di vista: in ottica di welfare, per garantire ai più deboli il diritto all'abitare; in ottica di coesione sociale viste le difficoltà crescenti anche per il ceto medio a trovare soluzioni abitative sostenibili; in ottica ambientale, visto che il patrimonio abitativo rappresenta una fetta consistente delle emissioni in atmosfera. Il contesto, d'altra parte, è sempre più complesso: l'aumento dei costi di costruzione, l'incremento dei tassi di interesse, la domanda crescente derivante anche da studenti e turisti. Credo che Ansaloni grazie alla sua storia, alla sua competenza industriale e alla sua solidità finanziaria, possa rappresentare un attore protagonista per dare un contributo concreto al problema della casa a Bologna.

IL TEAM ANSALONI



Daniele Manetti

02.11.1974

Vice Presidente
Laurea in Ingegneria



Luca Catti

26.09.1976

Consigliere
Laurea in Informatica



Anita Pezzetti

13.02.1951

Consigliere
Laurea Scienze Politiche



Mauro Fini

07.09.1956

Consigliere
Laurea in Scienze Agrarie



Silvia Scarpelli

02.04.1980

Consigliere
Laurea in Scienze Politiche
e Psicologia



Dario Budetti

13.01.1985

Consigliere
Laurea in Giurisprudenza
Consulenza del Lavoro
e Relazioni Aziendali



Fabio Piancastelli

17.06.1978

Consigliere
Laurea in Scienze Politiche



Maurella Zanotti

29.03.1963

Consigliere
Laurea in Lingue
e Letterature Straniere

IL TEAM ANSALONI



Alberto Collina



Alessandra Canuto



Antonello Lallo



Cristian Ballanti



Daniela Solmi



Giuseppe Governatori



Katia Bolognini



Lina Milani



Matteo Lanzoni



Melina Krikelis



Mirco Cocchi



Roberto Bonora

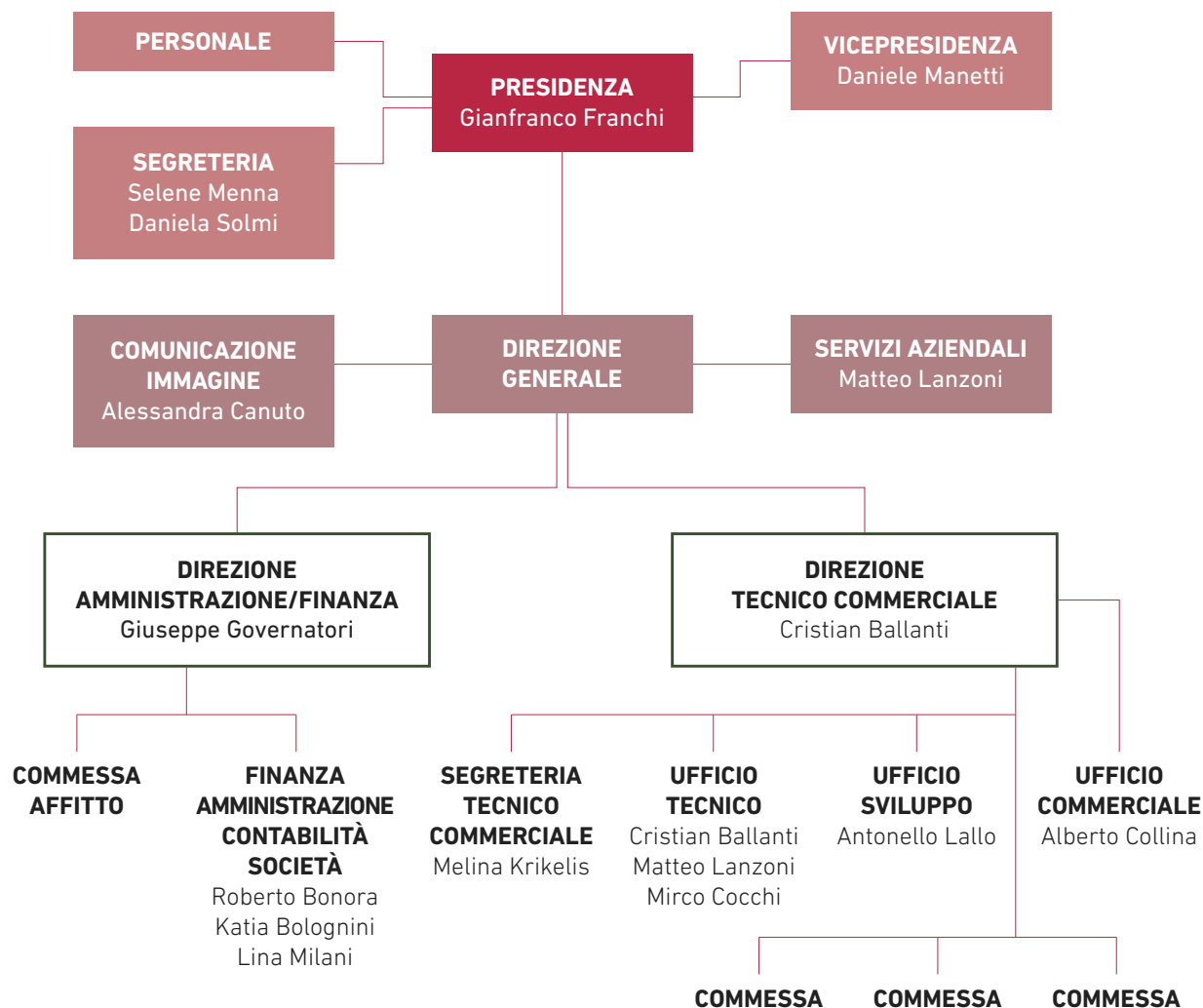


Selene Menna

IL TEAM ANSALONI



Organizzazione aziendale



CONSIGLIO DI AMMINISTRAZIONE

PRESIDENTE	Gianfranco Franchi
VICEPRESIDENTE	Daniele Manetti
CONSIGLIERE	Dario Budetti
CONSIGLIERE	Luca Catti
CONSIGLIERE	Mauro Fini
CONSIGLIERE	Anita Pezzetti
CONSIGLIERE	Fabio Piancastelli
CONSIGLIERE	Silvia Scarpelli
CONSIGLIERE	Maurella Zanotti

COLLEGIO SINDACALE

PRESIDENTE	Guido Turrini
MEMBRO EFFETTIVO	Germano Camellini
MEMBRO EFFETTIVO	Roberto Picone

SINDACI SUPPLEMENTI

Maurizio Bergonzoni
Barbara Pangaro

IL TEAM ANSALONI



Il futuro sostenibile da concretizzare e da sostenere con impegno e responsabilità

Il futuro che ci aspetta e ci vede impegnati come Cooperativa Edificatrice è quello di dare concretezza alla sostenibilità ambientale, economica e sociale. In questo senso, la Cooperativa si pone l'obiettivo di ricercare nuove soluzioni, per il risparmio e consumo consapevole nelle abitazioni e negli edifici al fine di generare concretamente un **impatto sostenibile sul territorio**.

L'attuale situazione globale e locale, ci impone in modo imprescindibile la definizione di un nuovo paradigma di sviluppo sostenibile orientato alla resilienza, all'etica, alla trasversalità, alla sistematicità, all'inclusione. E questo è l'impegno che la Cooperativa si prende in maniera consapevole e decisa, in quanto la sostenibilità è a tutti gli effetti un principio ed un valore cooperativo. Ci teniamo ad evidenziare che per la Cooperativa Ansaloni sono gli sdg's i driver di tale paradigma, ossia gli obiettivi dello sviluppo sostenibile dell'Agenda Onu 2030, i quali orientano il nostro operato e sono il riferimento per la costruzione di questo bilancio.

Il posizionamento della Coop Ansaloni sulla sostenibilità ambientale è di primo livello. La Cooperativa è da sempre sensibile e attenta ai temi ambientali, bio-architettonici e qualitativi dei progetti e delle costruzioni ed i principi d'impresa cooperativa sono sempre stati indirizzati al rispetto per l'ambiente. Il concetto di sostenibilità ambientale è oggi divenuto obiettivo trasversale per i diversi settori produttivi. Costruire in modo sostenibile ed ecologico, per la Cooperativa significa: pensare, progettare, programmare, utilizzare, ma anche riciclare e smaltire, opere edilizie sostenibili per l'ambiente e per le persone, nell'ottica dell'economia circolare che apporta vantaggi sia in termini economici sia soprattutto un forte rispetto per l'ambiente. La Cooperativa Ansaloni persegue le seguenti finalità e pratiche nella sua attività:

- 1 - Valuta i fabbisogni
- 2 - Progetta considerando il clima locale
- 3 - Progetta secondo i principi di bioarchitettura sostenibile
- 4 - Progetta considerando l'intero ciclo di vita di un edificio
- 5 - Sfrutta le fonti di energia rinnovabile
- 6 - Risparmia acqua
- 7 - Attua la sostenibilità anche in cantiere
- 8 - Utilizza materiali ottenuti da materie prime locali e rigenerabili
- 9 - Utilizza materiali riciclati nell'ottica dell'economia circolare
- 10 - Gestisce ecologicamente i rifiuti

COMMISSIONI E GRUPPI AL LAVORO SU NUOVE IDEE E PROGETTI



Le Commissioni sono uno strumento che ci aiuta a mantenere un collegamento con la nostra base sociale ed a riflettere su alcuni argomenti che interessano la Cooperativa. Nello scorso mandato, a causa della Pandemia, alcune commissioni sono state formate ma non hanno lavorato, mentre altre, anche con l'utilizzo dei sistemi informatici da remoto, hanno potuto lavorare. L'obbiettivo per questo mandato è tornare a riunire tutte le commissioni in presenza.

Gli scopi principali delle commissioni e dei gruppi di lavoro sono:

- Coinvolgimento dei soci attivi: obiettivo principale delle commissioni e dei gruppi di lavoro è una partecipazione attiva dei soci che sia di stimolo per lo sviluppo della cooperativa
- Contributo di idee e approfondimenti su temi che possano diventare spunti di riflessione per il lavoro della Governance

Per il mandato 2023-2026 il cda ha deliberato di mantenere le seguenti commissioni:

- Consulta
- Commissione Comunicazione
- Commissione Bilancio Sociale
- Commissione Eventi (OVIV)

Un discorso particolare riguarda la Consulta, che prevista da Statuto, dovrà essere investita dal Consiglio di Amministrazione di argomenti di lavoro che riguardano elementi strutturali e strategici della Cooperativa, ed in particolare della revisione dello Statuto.

Sono inoltre stati uniti i 2 precedenti gruppi di lavoro "«Lavoro Mutualità e Cultura Cooperativa» e «Innovazione», creando per il nuovo mandato un unico gruppo di lavoro denominato "**Commissione futuro / innovazione / qualità**", con il compito di affrontare ed approfondire diverse tematiche tra le quali ad esempio il tema ambientale e del risparmio energetico, della emergenza abitativa, di nuovi modi dell'abitare.

LA GOVERNANCE ALLARGATA DELLA COOPERATIVA ANSALONI



Struttura di partecipazione

PRINCIPI COOPERATIVI



1 Adesione libera e volontaria

Aperta a tutti, senza discriminazioni di alcun tipo.

2 Controllo democratico da parte dei Soci

Sia della cooperativa sia dei soci stessi.

3 Autonomia e indipendenza

Il controllo è dei Soci.

4 Partecipazione economica dei Soci

Il capitale è proprietà comune della cooperativa.
L'intergenerazionalità è alla base dei criteri per i reinvestimenti.

5 Educazione, formazione e informazione

Insegnare la cooperazione è un dovere morale.

6 Cooperazione tra Cooperative

Rafforzare il movimento cooperativo attraverso la condivisione con altre realtà.

7 Impegno verso la collettività

Contribuire alla costruzione di una società sostenibile è condizione fondamentale per la nostra cooperativa.

IL MODELLO DI SOSTENIBILITÀ: STRUMENTI DI LEGALITÀ, ETICA E TUTELA DEI SOCI



La cooperativa Ansaloni ha un proprio sistema di regole che comprende strumenti di etica, di governance e soprattutto di salvaguardia dei propri Soci. Sono tutti i regolamenti vigenti della struttura e di cui è possibile prendere sempre visione sul sito internet della cooperativa www.coopansaloni.it o facendone richiesta alla struttura.

L'attività della Cooperativa è guidata fin dalla sua costituzione nel 1948 dallo **Statuto**, aggiornato da ultimo in data 04/03/2008, che stabilisce lo scopo della cooperativa.



IL MODELLO DI SOSTENIBILITÀ: STRUMENTI DI LEGALITÀ, ETICA E TUTELA DEI SOCI



Codice etico -

www.coopansaloni.it/wp-content/uploads/2018/09/codice-etico-cooperativa-ansaloni-edizione-2018.pdf



Norme per l'attuazione della democrazia e della partecipazione -

https://www.coopansaloni.it/wp-content/uploads/2024/05/6.3.1-M_PartecipazSoci.pdf



Regolamento del prestito sociale - in ottemperanza allo scopo mutualistico della cooperativa, è il regolamento che tutela il risparmio dei Soci prestatori.



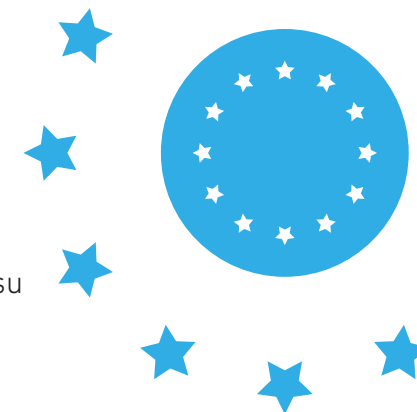
Regolamento assegnazioni in godimento - regola le modalità di assegnazione e conduzione degli immobili in locazione.



Regolamento prenotazioni e assegnazioni del 2004 - regola le modalità di prenotazione ed assegnazione degli alloggi in proprietà ai soci.



UNA NUOVA EUROPA PER LA SOSTENIBILITÀ

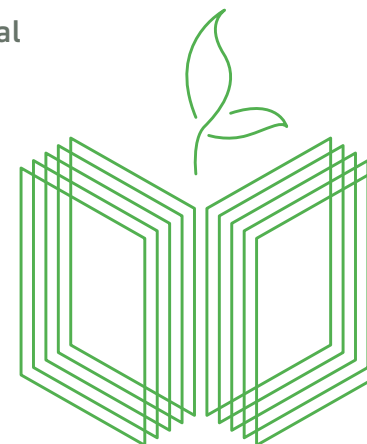


Quali prospettive per la cooperativa Ansaloni

Fra le priorità della nuova Commissione europea vi è l'Agenda strategica 2019-2024 del Consiglio europeo, incentrata su 4 punti principali: proteggere i cittadini e le libertà; sviluppare una base economica forte e vivace; costruire un'Europa verde, equa, sociale e ad impatto climatico zero; promuovere gli interessi e i valori europei sulla scena mondiale.

Tra le tematiche che di più impegneranno l'Europa e la Commissione c'è il **Green New Deal** e fra gli ambiti di azione che maggiormente interessano la Cooperativa Ansaloni vi sono:

- 🏠 **Energia Pulita** ed in particolare dare priorità all'efficienza energetica.
- 🏠 **Industria sostenibile** che incentivi l'innovazione; un'attività economica orientata alla creazione di nuovi posti di lavoro e piani di azione per l'economia circolare.
- 🏠 **Costruire e ristrutturare:** ristrutturare gli edifici, aiutare le persone ad efficientare l'uso dell'energia.



Per Ansaloni comprendere le sfide dell'Europa significa agire localmente attraverso strategie, attività di business, progetti dedicati alla socialità e al territorio in maniera sempre più integrata e con gli SDGs (Sustainable Development Goals, cioè Obiettivi di Sviluppo Sostenibile) dell'agenda Onu 2030 come strumenti dell'agire etico e sostenibile.

La cooperativa Ansaloni ritiene che la sostenibilità non è più un'opzione culturale, ma un agire obbligato, un agire etico e consapevole orientato al futuro.



Ansaloni e il Green New Deal europeo

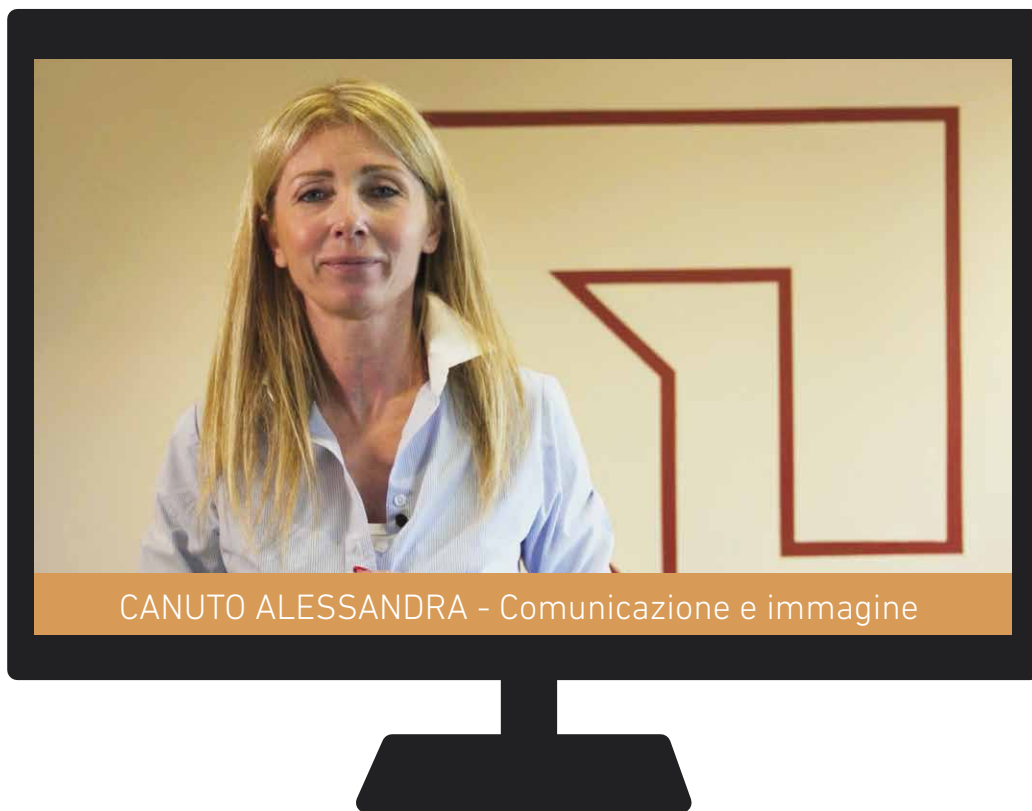
Il Green New Deal europeo, ovvero il piano della sostenibilità varato dalla rinnovata Unione europea nel dicembre 2019, è una strategia necessaria quanto ormai obbligata per portare l'Europa fuori da una crisi economica e sociale decennale, in maniera sostenibile.

Il Green New Deal è uno strumento che orienta la strada per superare l'emergenza climatica cui assistiamo, dirigerà le prossime decisioni verso nuovi comparti produttivi, per la riconversione di posti di lavoro e dell'industria con il fondamentale proposito di non lasciare nessuno indietro in questo percorso.

Include un piano da mille miliardi di investimenti per i prossimi dieci anni, i cui principali obiettivi sono raggiungere la neutralità climatica entro il 2050, proteggere vite umane, animali e piante riducendo l'inquinamento, contribuire a una transizione giusta e inclusiva, e aiutare le imprese a diventare leader mondiali nel campo delle tecnologie e dei prodotti puliti, coinvolgendo il settore energetico, le costruzioni, l'industria e la mobilità.

La scelta di Ansaloni è di proseguire la strategia della sostenibilità, sia attraverso gli obiettivi SDGs dell'agenda ONU 2030, ma soprattutto attraverso scelte, azioni ed attività già orientate ed in linea con il Green New Deal in quanto è un'opportunità di crescita tecnologica, sociale, ed economica in grado di cambiare il paradigma culturale della crescita che non potrà che essere sostenibile, per la nostra società e le generazioni future.

I NOSTRI OBIETTIVI DELLA SOSTENIBILITÀ



La Cooperativa, preso in esame ogni aspetto della sua specifica attività, ha identificato 6 SDGs, tra i 17 dell'agenda 2030, in relazione alle proprie politiche e strategie aziendali, che mettono al centro la sostenibilità.

In questo Bilancio di Sostenibilità si prosegue con la descrizione delle azioni messe in campo da Ansaloni in linea con gli obiettivi scelti.

Il contributo della Cooperativa Ansaloni al raggiungimento degli obiettivi dell'Agenda 2030 continua e sarà sempre più centrale come scelta etica e di business.

I NOSTRI OBIETTIVI DELLA SOSTENIBILITÀ



4 ISTRUZIONE
DI QUALITÀ



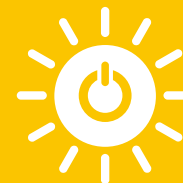
ASSICURARE UN'ISTRUZIONE
DI QUALITÀ, EQUA ED INCLUSIVA,
E PROMUOVERE OPPORTUNITÀ
DI APPRENDIMENTO
PERMANENTE PER TUTTI

5 PARITÀ
DI GENERE



RAGGIUNGERE L'UGUAGLIANZA
DI GENERE E L'EMPOWERMENT
(MAGGIORE FORZA, AUTOSTIMA
E CONSAPEVOLEZZA) DI TUTTE
LE DONNE E LE RAGAZZE

7 ENERGIA PULITA
E ACCESSIBILE



ASSICURARE A TUTTI
L'ACCESSO A SISTEMI DI ENERGIA
ECONOMICI, AFFIDABILI,
SOSTENIBILI E MODERNI

8 LAVORO DIGNITOSO
E CRESCITA
ECONOMICA



INCENTIVARE UNA CRESCITA
ECONOMICA DURATURA,
INCLUSIVA E SOSTENIBILE,
UN'OCCUPAZIONE PIENA
E PRODUTTIVA ED UN LAVORO
DIGNITOSO PER TUTTI

12 CONSUMO E
PRODUZIONE
RESPONSABILI



GARANTIRE MODELLI
SOSTENIBILI DI PRODUZIONE
E DI CONSUMO

16 PACE, GIUSTIZIA
E ISTITUZIONI
SOLIDE



PROMUOVERE SOCIETÀ
PACIFICHE E PIÙ INCLUSIVE
PER UNO SVILUPPO
SOSTENIBILE; OFFRIRE
L'ACCESSO ALLA GIUSTIZIA
PER TUTTI E CREARE ORGANISMI
EFFICIENTI, RESPONSABILI
E INCLUSIVI A TUTTI I LIVELLI



4 ISTRUZIONE
DI QUALITÀ



SPAZIO ALLE COMPETENZE DEI GIOVANI

Borsa di studio

Sensibilità, rispetto per l'ambiente e un grande cuore: ecco i giovani laureati premiati con la borsa di studio Ansaloni 2023.

La cooperativa Ansaloni continua il suo impegno etico verso il futuro e anche quest'anno, attraverso la Borsa di Studio 2022/2023 di un importo complessivo lordo di € 5000, ha premiato giovani laureati triennali dell'Ateneo di Bologna per i corsi di Ingegneria energetica ambiente e territorio, Architettura e Scienze.

Gli studenti che hanno partecipato al bando, hanno presentato le loro tesi di laurea rivolte ai temi quali il risparmio energetico, la transazione ambientale, le tecnologie destinate alla riduzione delle emissioni inquinanti e alle tecniche per la mitigazione degli eventi atmosferici. Tutte tematiche indicate nel bando.

Tra i laureati premiati dalla commissione valutatrice, emerge quanto il loro lavoro non sia solo un mero elaborato di fine percorso universitario, ma una vera e propria idea del futuro sostenibile che vogliono e verso cui si sentono in dovere morale ed etico di partecipare attraverso un contributo reale, di visione, di concretezza, di lavoro.



I premiati:

- **I° premio Dott. Andrea Alberoni**
"Studio preliminare di differenti scenari verso una rete elettrica 100% rinnovabile". Scuola di Ingegneria energetica.
- **II° premio candidati parimerito Dott.ssa Emma Ferniani**
"Rilevanza dei settori hard-to-abate nell'inventario italiano delle emissioni di gas serra e rassegna dei possibili approcci di Decarbonizzazione".
Scuola di Ingegneria ambiente e territorio e **Dott. Michele Solaroli**
"Caratterizzazione sperimentale delle proprietà termo-fisiche di diversi materiali a cambiamento di fase di tipo paraffinico".
Scuola di Ingegneria energetica.

La Borsa di Studio è per la cooperativa Ansaloni un doveroso investimento economico-simbolico verso i giovani che oggi hanno bisogno del sostegno della comunità e del territorio in cui vivono, perché sapranno valorizzarlo e curarlo in quanto, come abbiamo visto attraverso il bando degli anni passati, hanno una grande sensibilità e responsabilità per l'ambiente e per il clima. Aspetti che per le nuove generazioni sono al primo posto nella loro scala dei valori.

Invitiamo tutti i nostri soci a condividere questa importante iniziativa della cooperativa Ansaloni, che premia e valorizza il lavoro e l'impegno di giovani laureati, ma che soprattutto vuole evidenziare quanto lo studio e la cultura siano le sole forme per un progresso e un futuro sostenibile, una crescita sostenuta da sentimenti di solidarietà, democrazia, inclusività e una grande responsabilità civile verso il solo il mondo che abbiamo.



5 PARITÀ
DI GENERE



8 LAVORO DIGNITOSO
E CRESCITA
ECONOMICA



DIAMO VALORE AI NOSTRI LAVORATORI

SDG's Parità di genere

In Coop Ansaloni lavorano **13 persone, 6 donne e 7 uomini**.

La parità di opportunità, condizioni, e la presa in carico di bisogni individuali, oltre il genere, fa parte della cultura organizzativa della Cooperativa, a partire da importanti azioni interne di conciliazione lavoro-vita familiare. Anche **all'interno del Consiglio di amministrazione vi è la presenza di 3 donne su 9 componenti**, in quanto l'equilibrio di genere è obiettivo fisso della commissione elettorale ed etica che si occupa del rinnovo della governance della Cooperativa. Inoltre, alcune delle donne in capo al CdA, rappresentano la Cooperativa anche in altri importanti enti della cooperazione del territorio.

SDG's Lavoro dignitoso e crescita economica

Nel team Ansaloni le persone sono tutte assunte a tempo indeterminato. Non vengono utilizzate altre tipologie contrattuali per i dipendenti all'interno della struttura. Il fabbisogno formativo delle risorse della cooperativa è programmato annualmente con budget dedicati. L'obiettivo è acquisire nuove conoscenze e competenze in linea con i cambiamenti delle normative, le richieste del mercato, le nuove tecnologie e la crescita professionale per mezzo di corsi inerenti le competenze trasversali. In conformità a tutta la legislazione relativa a salute e sicurezza sul lavoro e in merito alle attività in regime di appalto, la Cooperativa è in particolar modo attenta al controllo delle regolarità contrattuali dei lavoratori e della loro formazione/aggiornamento in relazione alla sicurezza di cui all'art 26 (comma 1 lettera a) del D.Lgs. 81/08.



VALORE AGGIUNTO GLOBALE (euro/1000)

	2023	2022
A) Valore della produzione		
1. Ricavi delle vendite e delle prestazioni	12.740,00	7.799,00
- rettifiche di ricavo		
2. Variazioni delle rimanenze di prodotti in corso di lavorazione, semilavorati e finiti	-4.754,00	1.783,00
4) incrementi di immobilizz. Per lavori interni	0,00	72,00
4. Altri ricavi e proventi	309,00	337,00
RICAVI DELLA PRODUZIONE TIPICA	8.295,00	9.991,00
5. Ricavi per produzioni atipiche		



VALORE AGGIUNTO GLOBALE (euro/1000)

	2023	2022
B) Costi intermedi della produzione		
6. Consumi di materie prime (o costo delle merci vendute)	118,00	17,00
7. Costi per servizi	6.144,00	7.946,00
8. Costi per godimento di beni di terzi	33,00	27,00
9. Accantonamento per rischi	-	200,00
10. Altri accantonamenti	161,00	11,00
11. Oneri diversi di gestione	45,00	42,00
	6.501,00	8.243,00
VALORE AGGIUNTO CARATTERISTICO LORDO	1.794,00	1.748,00



VALORE AGGIUNTO GLOBALE (euro/1000)

	2023	2022
C) Componenti accessori straordinari		
12. Saldo gestione accessoria		
Ricavi accessori (finanza attiva)	843,00	704,00
- Costi accessori (svalutazione partecipazioni)	-50,00	-111,00
13. Saldo componenti straordinari		
Ricavi straordinari	0,00	0,00
- Costi straordinari	0,00	0,00
	793,00	593,00
VALORE AGGIUNTO GLOBALE LORDO	2.587,00	2.341,00
- Ammortamenti della gestione per gruppi omogenei di beni	190,00	199,00
VALORE AGGIUNTO GLOBALE NETTO	2.397,00	2.142,00



DISTRIBUZIONE DEL VALORE AGGIUNTO (euro/1000)

	2023	2022
A) Remunerazione del personale		
Personale non dipendente	317,00	309,00
Personale dipendente	898,00	918,00
B) Remunerazioni della Pubblica Amministrazione		
Imposte dirette	42,00	73,00
Imposte indirette	240,00	259,00
- sovvenzioni in c/esercizio (Canale della Grada)		



DISTRIBUZIONE DEL VALORE AGGIUNTO (euro/1000)

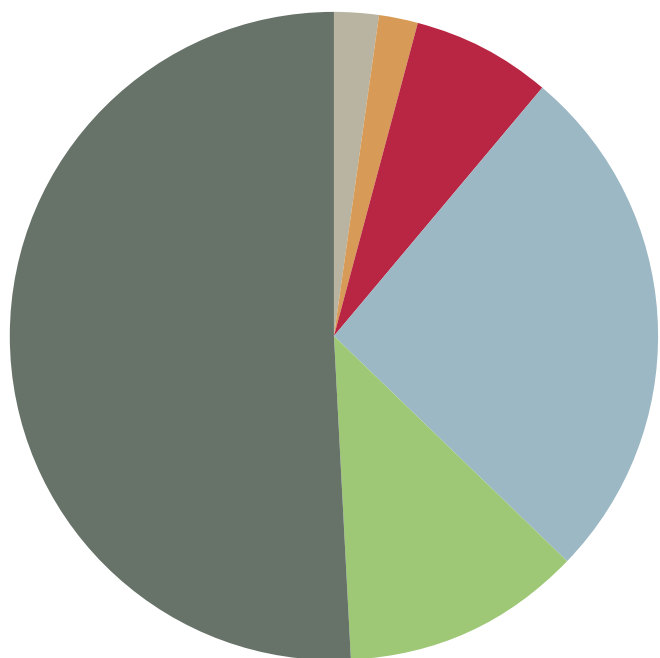
	2023	2022
C) Remunerazione del capitale di credito		
Oneri per capitali a breve termine (remun. Prestito Soci)	67,00	48,00
Oneri per capitali a lungo termine	559,00	317,00
D) Rivalutazione gratuita del Capitale Sociale		
x% sul Capitale Sociale in azioni	-	-
E) Remunerazione dell'azienda		
+/- variazioni riserve	175,00	68,00



DISTRIBUZIONE DEL VALORE AGGIUNTO (euro/1000)

	2023	2022
F) Movimento Cooperativo		
Fondo Mutualistico 3%	5,00	2,00
Contributi Associativi	37,00	74,00
G) Liberalità esterne		
(erog.enti morali + OVIV +attività ricreative+elezioni)	57,00	74,00
VALORE AGGIUNTO GLOBALE NETTO	2.397,00	2.142,00

ANSALONI PER SDGs 2030



51% Remunerazione del personale	1.215
12% Remunerazione della Pubblica Amministrazione	282
26% Remunerazione del capitale di credito	626
7% Remunerazione dell'azienda	175
2% Movimento cooperativo	42
2% Liberalità esterne	57
TOTALE VALORE AGGIUNTO (migliaia di €)	2.142



7 ENERGIA PULITA
E ACCESSIBILE



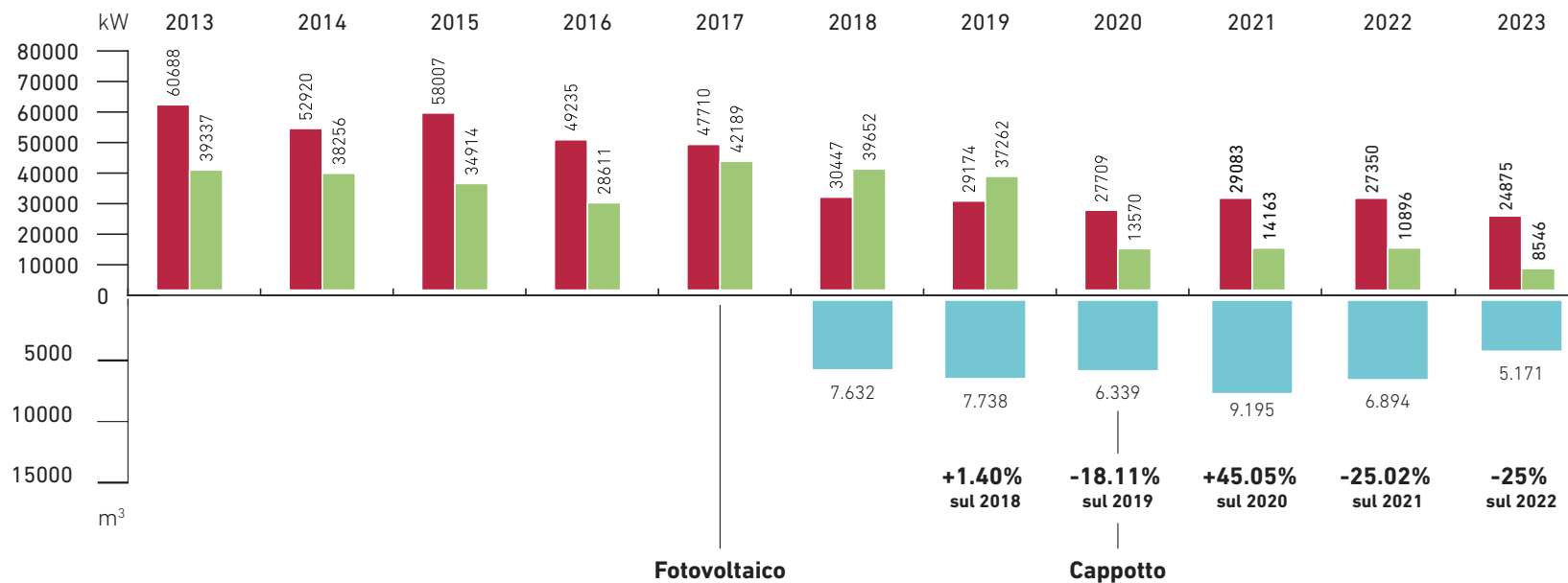
RISPARMIO ENERGETICO NELLA NOSTRA SEDE E RESIDENZA PROTETTA VIA SCANDELLARA

Ansaloni è sempre stata attenta alla componente energetica ed ai consumi degli alloggi progettati e realizzati per i propri soci. Questa attenzione si è concretizzata in soluzioni tecnologiche all'avanguardia che hanno anticipato il mercato. Ne sono un esempio gli impianti autonomi per il riscaldamento a pompa di calore alimentati dall'impianto fotovoltaico: oggi sono la norma per tutti anche nel bolognese ma il nostro primo progetto e realizzazione risale all'anno 2015. Abbiamo ora verificato che il risparmio energetico ottenuto è maggiore del 50% rispetto agli impianti realizzati sino a quel momento.



CONSUMI DI ELETTRICITÀ IN kW

■ Consumi elettrici sede ■ Consumi al netto della produzione elettrica da fonti rinnovabili di Via Scandellara



■ Consumi di gas all'interno della sede

CONSUMI DI GAS ALL'INTERNO DELLA SEDE IN m³



CONFRONTO TRA ENERGIA ELETTRICA CONSUMATA E PRODOTTA

I consumi energetici della sede della Cooperativa sono passati da 60.688 KW nel 2013 a 24.875 nel 2023, con un risparmio energetico di circa il 59%.



Come da precedente bilancio di sostenibilità continua il monitoraggio delle nuove realizzazioni di Cooperativa Ansaloni. Oggi la classe minima conseguibile per le nuove costruzioni è la "A1", ma Cooperativa Ansaloni vuole sempre fare un ulteriore passo e si è posta l'obiettivo di realizzare i nuovi insediamenti in maniera virtuosa per il rispetto dell'ambiente.

Queste le stime di minori consumi rispetto quanto invece era possibile fare rispettando la sola normativa energetica.



32.500
kg di CO₂ risparmiati

CM8

Edificio a Castel Maggiore (BO)
composto da 2 palazzine rispettivamente
di 5 e 6 alloggi

Classe certificata A4





AZ9-AZ10

Edifici in Anzola dell'Emilia (BO)
di 7 alloggi ciascuno



OZ9 A3-4

Edifici in Ozzano dell'Emilia (BO)
di 10 alloggi ciascuno



ANSALONI PER SDGs 2030



La riqualificazione attuata da Coop Ansaloni con Ansaloni Energy punta a ridurre l'impatto ambientale in ottica sostenibile.

Per visualizzare questi numeri facciamo la consueta analogia; considerando che un albero in ambito urbano "brucia" circa 20Kg/Co2/anno sarebbe come piantare 1629 alberi di media dimensione. Considerato che ogni albero produce in media 20l di Ossigeno al giorno ed ogni persona ne brucia 550l sarebbe come poter dare ossigeno per respirare a 59 persone in più.



ANSALONI ENERGY: LA SOCIETÀ CONTROLLATA DI COOP ANSALONI PER LA SOSTENIBILITÀ AMBIENTALE ED EDILIZIA



Le attività relative al Superbonus 110% sono svolte da **Ansaloni Energy**, il servizio ideato per **ribadire la vocazione etica e ambientale di Coop Ansaloni**.

Ansaloni Energy infatti offre alle famiglie, come alle imprese e alle attività commerciali dei Soci, le **soluzioni necessarie per**:

- ridurre le spese energetiche;
- aumentare la qualità di vita abitativa e il valore degli immobili;
- sostenere il pianeta in questa fase, ormai conclamata, di emergenza climatica ed economica.



E' il servizio della Cooperativa che viene ora riposizionato sulla gestione dell'opportunità offerta dall'incentivo fiscale del Governo, senza tralasciare l'attività di **consulenza anche per tutti i soci non interessati dal bonus 110%**, che possono richiedere approfondimenti diretti, relativi alla propria esigenza energetica e del relativo risparmio economico e di impatto abitativo/ambientale.

Nell'arco del **2023** sono stati portati a termine altri **interventi relativi al Superbonus 110% a Casalecchio di Reno (BO), Poggio Renatico (FE), Calderara di Reno (BO)**.

L'impegno di Ansaloni Energy sul fronte della riqualificazione energetica e del recupero edilizio proseguirà anche negli anni futuri.

ANSALONI ENERGY: LA SOCIETÀ CONTROLLATA DI COOP ANSALONI PER LA SOSTENIBILITÀ AMBIENTALE ED EDILIZIA



INTERVENTI DI RIQUALIFICAZIONE 110%

SALTO DI CLASSE

Via F.lli Cervi, Trebbo di Reno (BO)
Via Vasco de Gama, Bologna
Via Pedagna destra, Castenaso
Via Scandellara, Bologna*
Via Cividali, Bologna (sede)*
Via Chiavicone, Altedo
Via Savena, Minerbio

da **E** a **C**
da **G** a **E**
da **G** a **E**
da **F** a **D**
da **G** a **D**
da **G** a **A3**
da **G** a **A4**

SALTO DI CLASSE

Via Valli, Calderara
M.ri di Piazza Fontana, Casalecchio
Via Respighi, Casalecchio
Via Altopiano, Sasso Marconi
Via Pierantoni, Calderara di Reno
Via Nazionale, Poggio Renatico

da **G** a **A**
da **G** a **C**
da **G** a **C**
da **F** a **A3**
da **F** a **A3**
da **G** a **A4**

**SISMA
BONUS**

Via San Lorenzo, Crespellano

Via Vasco de Gama Bologna



PRIMA

DOPO

Via Martiri di Piazza Fontana, Casalecchio
nostra realizzazione del 1983



PRIMA

DOPO

*Patrimonio immobiliare della Cooperativa.



12 CONSUMO E
PRODUZIONE
RESPONSABILI



MATERIALI RICICLATI CONTRO LO SPRECO DI RISORSE

Coop Ansaloni costruisce utilizzando importanti quantità di materiali riciclati di varie tipologie, facendo quindi attenzione a ridurre al minimo l'utilizzo e lo spreco di nuove risorse.

Ad esempio, in tutti gli interventi viene utilizzata la isolgomma, un materiale impiegato per l'isolamento acustico ottenuto da pneumatici usati, appositamente trattati. I rinterri che vengono eseguiti utilizzano preferibilmente la terra derivata dagli scavi delle fondazioni dei fabbricati.

E ancora, in numerosi capitolati prevediamo infissi in cui sono presenti legno e alluminio riciclati. In altri casi, più recenti, il materiale derivante dalla demolizione di un fabbricato può essere riutilizzato, frantumato in loco, per ricoprire le fondazioni. Tramite l'utilizzo di pannelli fotovoltaici viene promossa la produzione rinnovabile di elettricità.



NEI NOSTRI INTERVENTI



MATERIALE
RICICLATO DA
EDILIZIA



ISOLGOMMA DA
PNEUMATICI
USATI



PANNELLO
FONOASSORBENTE
DA GOMMA



INFISSI
DI LEGNO E
ALLUMINIO



16 PACE, GIUSTIZIA
E ISTITUZIONI
SOLIDE



UN BILANCIO TRASPARENTE

L'annuale elaborazione, redazione e distribuzione del report del bilancio di sostenibilità è essa stessa un indicatore di un comportamento sostenibile dell'impresa. Ansaloni realizza fin dal 1996 il Bilancio Sociale e ancora da prima pubblica il Bilancio economico. Inoltre, dal 2014 lo diffonde solo in formato digitale, senza stamparlo, proprio per rispondere a criteri di rispetto dell'ambiente, parte integrante dell'agire sostenibile.





SPONSORSHIP E MUTUALITÀ

Il 25 luglio 2023, La Fondazione OVIV ETS, ha rinnovato l'organico del proprio Cda. Sono stati confermati tutti i consiglieri precedenti, con una alternanza nella Presidenza.

Il Cda risulta così composto:

Anita Pezzetti – Presidente

Isa Tolomelli – Vice Presidente e Consigliera

Belinda Bernagozzi – Consigliera

Andrea Mazzanti – Consigliere

Daniela Solmi - Consigliera

FONDAZIONE



OVIV ETS - Mutualità 2023

La Fondazione OVIV Ets anche nel 2023, grazie alle donazioni e ai contributi dei propri soci che hanno partecipato alle varie iniziative, in particolare al Concerto di fine anno, ha potuto dare sostegno ad alcune Associazioni del territorio che hanno come obiettivo l'aiuto alle persone fragili sia in campo sociale e sanitario che educativo-ricreativo.

Tali Associazioni sono state individuate per il valore della loro attività, sulla base delle richieste avanzate e in un'ottica di turnazione tra le tante.



- Banco di Solidarietà
- Emporio Bologna Pane e Solidarietà
- Coordinamento Volontariato Lame (C.V.L.)
- Passo Passo
- Istituto Ramazzini Cooperativa Sociale Onlus
- Piccoli Grandi Cuori
- Il Seno di Poi



Complessivamente, la Fondazione OVIV ha distribuito fondi per 16.500,00 Euro.

Per l'anno 2024 è già stato deliberato, anche con il parere favorevole di Coop Ansaloni, che i fondi disponibili saranno ripartiti sulla base di un maggior sostegno a un progetto di ampio respiro in campo sanitario, che possa essere di aiuto a tutta la popolazione della città, unitamente ad alcune associazioni fra le richiedenti.



Iniziative realizzate nel 2023

Continuiamo a viaggiare sia con il nostro tradizionale viaggio studio, sia con le gite sociali organizzate dalla commissione eventi con itinerari culturali, storici, artistici ed enogastronomici alla scoperta delle innumerevoli bellezze del patrimonio italiano.

Le iniziative sono aperte a tutti. Tutte le novità sono visibili sui canali digitali e social di Coop Ansaloni: newsletter dedicate, Pagina Facebook della Cooperativa e profilo Instagram coopansaloni.

N°	GITA	DATA	PARTECIPANTI ISCRITTI
1	Alla scoperta di Brescia	25 marzo 2023	50
2	Villa Vescovi e Castello Catajo	29 aprile 2023	48
3	Provenza e Camargue	23-26 maggio 2023	36
4	Laguna di Marano	10 giugno 2023	18
5	Isola del Giglio e Borghi di Toscana	6-9 ottobre 2023	16
6	Visita guidata Casa Baravelli	14 ottobre 2023	15
7	Visita guidata La Masone dei Templari	2 dicembre 2023	27
8	Cortona e Montepulciano	16 dicembre 2023	51



Brescia



Camargue



Casa Baravelli



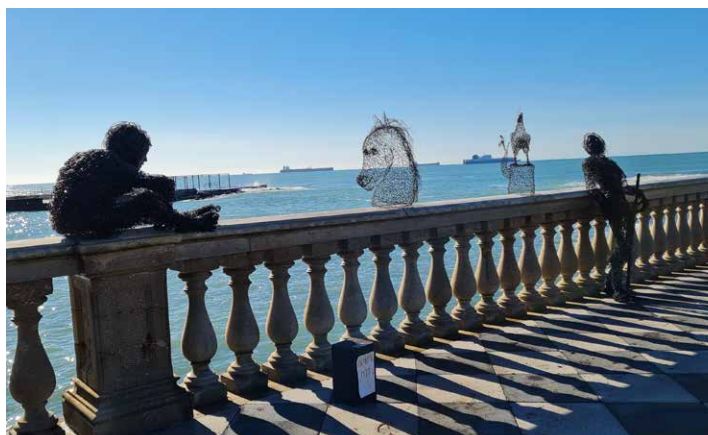
Cortona e Montepulciano



Isola del Giglio



Laguna di Marano



Livorno



Villa Vescovi



Viaggio studio in Spagna del Nord

Ad inizio ottobre 2023, un gruppo di circa una quarantina di soci della Cooperativa, tra cui quelli fortunati soci estratti nel corso dell'Assemblea di Bilancio 2023, hanno partecipato al viaggio studio in Spagna.

Dopo alcuni giorni nella luminosa capitale Madrid, dove si sono visitati bei palazzi e importanti musei, con piacevoli passeggiate nei grandi giardini e soste ai tavolini nelle tante piazze, il gruppo si è trasferito, con una sosta a Burgos (Cattedrale gotica Patrimonio Unesco) al nord della Spagna, fino a Bilbao, la più grande città dei Paesi Baschi, terra di un forte movimento cooperativo.

Visitato il famoso Museo Guggenheim, si fa un passaggio sulle spiagge e al centro storico di San Sebastian, dove si svolge ogni anno il Festival internazionale del cinema. Si è proseguito verso Santander, la capitale, sul mare con i suoi fari, della Cantabria, per poi arrivare a Oviedo, capitale del Principato delle Asturie, regione che rappresenta un vero paradiso naturale racchiuso tra il mar Cantabrico e i Picos de Europa dove sono riunite mare, montagne e campagna. La visita alla trecentesca cattedrale gotica e un pranzo bevendo sidro asturiano (la tipica bevanda alcolica a base di mele versata in modo caratteristico), si è viaggiato lungo una costa piena di meravigliose spiagge, frequentate da tantissimi surfisti, fari e colorati e tranquilli paesini dove è possibile apprezzare la varietà del cibo (prelibatezze di mare, i pintxos, stufati, formaggi e dolci) e la cordialità degli abitanti, si arriva a Santiago de Compostela, capitale della regione Galizia, ed emblema del viaggio, iconica fine del percorso a piedi più famoso al mondo. Visita alla cattedrale in piazza Odradoiro e poi ultimi 90 chilometri fino a Cabo Finisterre, conosciuto nell'antichità come la fine del mondo conosciuta e forse la vera tappa conclusiva di chi effettua il pellegrinaggio.

La Spagna è sempre una scoperta, sempre in evoluzione, ma con la necessaria tranquillità, e può soddisfare forse le aspettative di tutti.

I Paesi Baschi sono un mondo a sé nel nord della Spagna, paesaggi mozzafiato, scorci romantici, musei all'avanguardia e pintxos e terra orgogliosissima, quasi gelosa, delle sue tradizioni millenarie e della sua particolarissima lingua.





Concerto ultimo dell'anno

È stata una brillante riuscita quella del nostro tradizionale Concerto di Fine Anno, al di là di tutte le nostre aspettative, testimoniata inoltre da felicitazioni e complimenti da parte degli ospiti sia durante la serata sia nelle giornate successive.

Il tutto testimoniato anche dagli importanti numeri che abbiamo consuntivato in circa 660 biglietti distribuiti ed un contributo volontario incassato dalla Fondazione Oviv Ets di € 13.215,00. Tutto il ricavato dell'iniziativa viene infatti devoluto a progetti della solidarietà e del volontariato.

Anche quest'anno, abbiamo omaggiato i presenti al concerto con un prodotto gastronomico locale, ossia un gustoso e pregiato Parmigiano Reggiano. Le confezioni che abbiamo distribuito sono state 700, comprese anche elargizioni gratuite al personale Comunale, all'Orchestra e coloro che hanno collaborato all'ottima riuscita dell'evento.



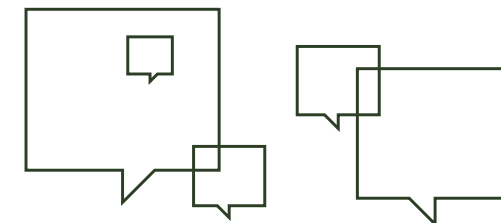


75° Assemblée dei soci

La **75° Assemblée dei Soci della Cooperativa Edificatrice Ansaloni** per l'approvazione del Bilancio 2022 si è tenuta il 30 maggio 2023 presso il Congress FlyOn Hotel di Bologna. Si è trattato di un momento molto importante per la **vita della Cooperativa che finalmente siamo tornati a vivere in presenza!**

L'appuntamento istituzionale prevedeva un importante ordine del giorno comprendente la nomina del **Presidente, del Vice Presidente e dei Consiglieri** e ha visto un'ottima partecipazione di soci e socie oltre che di diversi stakeholders.

Un sentito grazie a tutti i Soci per la loro numerosa e calorosa partecipazione.





Comunicazione

La cooperativa presenta le sue attività, i servizi ai Soci e gli eventi attraverso strumenti digitali alla portata di tutti. Semplicità, fruibilità e coerenza guidano le azioni comunicative digitali della cooperativa. Attraverso il sito www.coopansaloni.it è possibile visualizzare informazioni su tutti gli interventi in corso ed in locazione aggiornati in tempo reale, notizie utili per i Soci e non e comunicazioni inerenti le attività di carattere istituzionale, sociale e culturale.

Il sito internet e le attività ad esso collegate, come la newsletter periodica inviata a chi ne fa richiesta, sono in linea con il regolamento europeo GDPR sulla privacy a tutela dei dati di utenti e Soci. Accanto all'attività di comunicazione online prosegue la pubblicazione dell'House Organ, ora diventato semestrale, che viene inviato per posta a tutti i soci della Cooperativa.

Nel 2023 è proseguita la pubblicazione di articoli e pagine publireazionali su "Il Resto del Carlino" per presentare importanti interventi, attività ed eventi come la borsa di studio "Franco Lazzari".

Inoltre, la coop Ansaloni promuove azioni di restauro sul territorio bolognese al fine di contribuire al ripristino e alla messa in sicurezza del patrimonio artistico culturale ed urbanistico. Ogni intervento della cooperativa Ansaloni viene comunicato in loco con cartellonistica ad hoc adiacente l'intervento, con grafica riconoscibile e il claim della Cooperativa "Ansaloni c'è".

ANSALONI
COOPERATIVA EDIFICATRICE DAL 1948

**Solidi progetti
da più di 70 anni**

NUOVE COSTRUZIONI
www.coopansaloni.it

6 palazzine | PARTENZA PRIME DUE :
1 di 4 piani (15 alloggi) e 1 di 2 piani (7 alloggi)
CONSEGNA ESTATE 2025

ANSALONI POINT
CALDERARA
Via Nilde lotti 3/d
PREVIO APPUNTAMENTO
AL 051-3145411



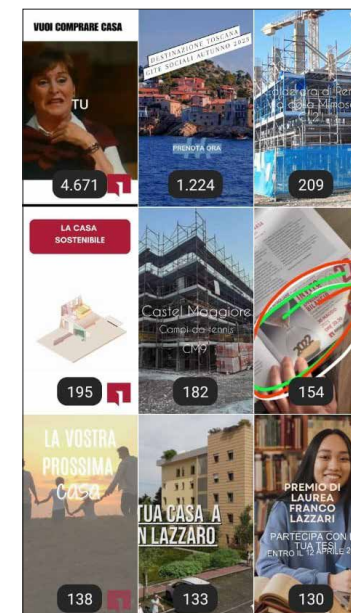
Campagne Sociali

Il 2023 ha visto affermarsi alcune innovazioni nelle modalità di distribuzione dei contenuti digitali della Cooperativa Ansaloni.

In linea con le tendenze attuali, la strategia comunicativa adottata ha incluso la pubblicazione periodica di reel - brevi video verticali che riassumono informazioni e aggiornamenti in pochi secondi - ricevendo un'ottima risposta in termini di coinvolgimento.

Insieme all'offerta quotidiana di post e story su Facebook e Instagram, questa novità opera in supporto a una comunicazione online proattiva e trasparente con un'attenzione costante alle evoluzioni del web e alle esigenze dei nostri utenti.

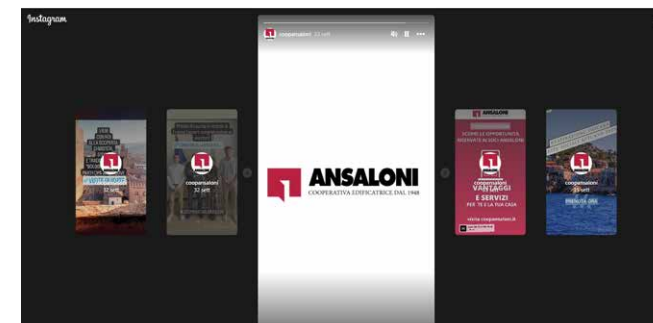
Sonia Calamiello
SMM Coop Ansaloni



House Organ 1 - 2023



House Organ 2 - 2023



2023



Profili Social



Instagram

<https://www.instagram.com/coopansaloni/>



Facebook

https://www.facebook.com/CoopAnsaloni/?locale=it_IT



Campagne istituzionali

ANSALONI
COOPERATIVA EDIFICATRICE DAL 1948

**CASE
DEMOCRAZIA
PARTECIPAZIONE**

**ASSEMBLEA
DI BILANCIO**
30 MAGGIO 2023
ORE 20.30

Congress FlyOn Hotel &
Conference Center
Via dell'Aeroporto 34/36,
Bologna.

Per informazioni tel. 051 2145411 | via Cristofoli, 13 - Bologna | www.coopansaloni.it

ANSALONI
COOPERATIVA EDIFICATRICE DAL 1948

**CI VEDIAMO
A CASA!**

LE NOVITÀ AL VOSTRO RIENTRO

CALDERARA DI RENO
via Mimosa
CASTEL MAGGIORE
via Oreste Vianini - Campi da tennis
LE MURA SAN CARLO
San Lazzaro - via Galatta

Per informazioni
tel. 051 2145411
via Cristofoli, 13 - Bologna
www.coopansaloni.it

ANSALONI
COOPERATIVA EDIFICATRICE DAL 1948

**INVESTIRE SULLE PERSONE
PER COSTRUIRE CASE E FUTURO**

BORSA DI STUDIO "FRANCO LAZZARI" 2023

CALDERARA DI RENO
via Mimosa

CASTEL MAGGIORE
Cortina dell'Orto via Oreste Vianini

SALLAZZANO
La Mur San Carlo

Per informazioni
tel. 051 2145411
via Cristofoli, 13 - Bologna
www.coopansaloni.it

ANSALONI
COOPERATIVA EDIFICATRICE DAL 1948

IL NATALE È IN UNA CASA ANSALONI

Per informazioni
tel. 051 2145411
via Cristofoli, 13 - Bologna
www.coopansaloni.it

ANSALONI
COOPERATIVA EDIFICATRICE DAL 1948

**Buon Anno
Bologna**

PACE

Per informazioni
tel. 051 2145411
via Cristofoli, 13 - Bologna
www.coopansaloni.it

ANSALONI
COOPERATIVA EDIFICATRICE DAL 1948

Come da tradizione la Coop **ANSALONI**
è lieta di invitare i propri Soci e non solo al tradizionale

Concerto di Capodanno

Teatro Auditorium Manzoni
Orchestra SenzaSospine
31 Dicembre 2023 ore 20.00

Programma Del Concerto

Dirigenti: Tommaso Chiodi e Matteo Parmeggiani
Balletti: Chiara Bonetti e Andrea Vighi

D. Madigan - F. Migliacci "Nel Mio, dipinto di M." (1918)
C. G. Simeone Salvo (1833-1921) "Bachendale"
J. Strauss II (1825-1899) "Unter Donner und Blitz"
C. F. Comand (1818-1893) "Fiori d'Indiabell" - variaz.
A. L. Donizetti (1812-1886) "Danza Siana n. 7"
B. Smetana (1824-1884) "Danza dei contadini"
A. P. Puccini (1858-1924) "Oblivione" - variaz.
J. Strauss II (1825-1899) "Poppeteani Mobile - OP 217"
A. P. Puccini (1858-1924) "L'Entrata" - variaz.
F. Strauss (1825-1899) "Danza di M."
J. Strauss (1825-1899) "Marcia di Radetzky"

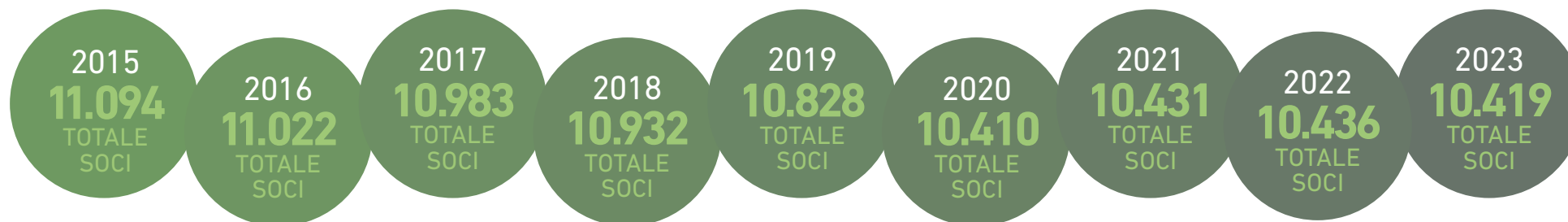
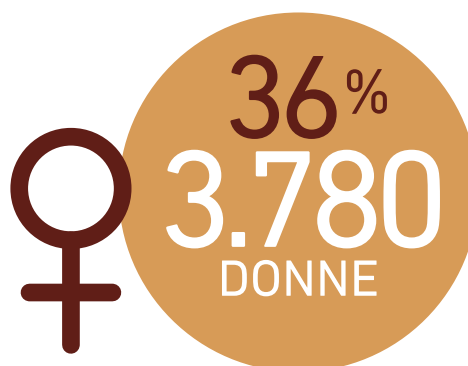
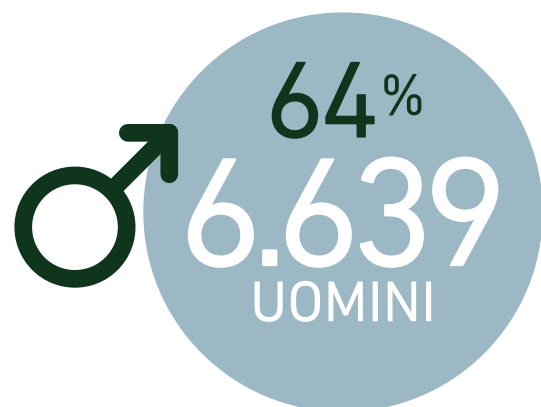
Ad ogni posto viene servita champagne in omaggio gratuitamente.

Necessaria la prenotazione
Referenza Segreteria Domestica: 051.2145411 - 051.2145411



DIVENTARE SOCI

Possono essere Soci Ansaloni tutte le persone fisiche che intendono ottenere la disponibilità di un'abitazione, che sia funzionale alle esigenze e alle evenienze di tutta la loro vita.



I NUMERI DI ANSALONI



Nuovi soci per età



TOTALE NUOVI SOCI: 69



36



33



I vantaggi di essere soci

Il prestito sociale al **31/12/2023** ammonta a **7.053.510 euro** ed è versato da **977** soci prestatori. La Cooperativa garantisce **la sicurezza del risparmio sociale** investendo la liquidità aziendale (21 milioni) in titoli di Stato e depositi delle principali banche italiane.

Le convenzioni con la carta socio

Presentando la Carta Socio è possibile usufruire delle numerose convenzioni stipulate dalla nostra cooperativa. A oggi la Cooperativa ha stipulato convenzioni per le categorie "Manutenzioni - Riparazioni", "Salute e Bellezza", "Tempo libero", "Assicurazioni", "Alimenti e Bevande". A questo indirizzo si possono visualizzare tutte le convenzioni attive www.coopansaloni.it/convenzioni

Tassi di interesse dal 01/11/2023

DEPOSITO	TASSO LORDO
DA € 0,01 A € 2.500,00	0,00%
DA € 2.500,01 A € 15.000,00	0,65%
DA € 15.001,01 A € 30.000,00	1,30%
DA € 30.000,01 IN AVANTI	2,00%

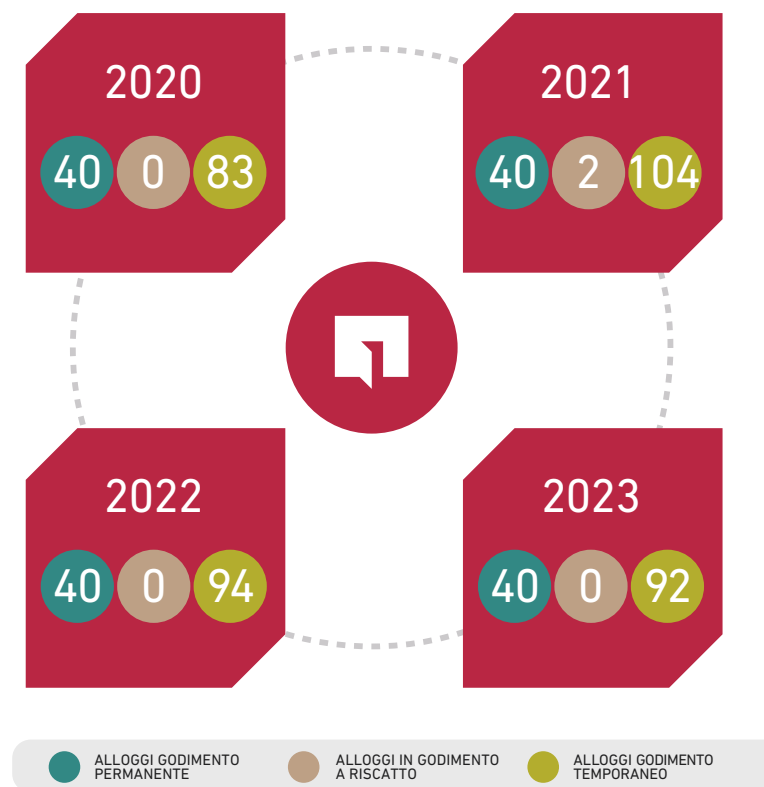


BILANCIO 2023



La Cooperativa Ansaloni ha un'importante offerta di alloggi da assegnare in godimento ai propri soci. Vengono praticati canoni di godimento ridotti e in alcuni casi è offerta la possibilità di usufruire della formula dell'affitto-riscatto, con la quale gli assegnatari possono esercitare, al termine del godimento, il diritto di acquistare l'appartamento assegnato a un prezzo prefissato, dal quale saranno scontati tutti gli affitti fin allora versati, con la possibilità di accollarsi mutui a condizioni vantaggiose. La Cooperativa si convenziona inoltre con le principali banche per offrire ai propri Soci mutui alle migliori condizioni e assistenza nelle pratiche per l'ottenimento del mutuo.

ALLOGGI ASSEGNATI IN PROPRIETÀ	27
FATTURATO MLN €	12,7
SOCI A FINE ESERCIZIO	10.419
SOCI AMMESSI NELL'ANNO	69
PATRIMONIO NETTO MLN €	53,1
RISPARMIO SOCIALE MLN €	7,1
LIQUIDITÀ A FINE ESERCIZIO MLN €	21,0
VALORE DELLA PRODUZIONE MLN €	8,3
VALORE DELLE ASSEGNAZIONI DIR.E INDIR. MLN €	9,6
CAPITALE SOCIALE MLN €	1,2



BILANCIO 2022



Interventi nella provincia di Bologna

LOCALITÀ	ALLOGGI	INIZIO LAVORI	TIPOLOGIA
OZZANO EMILIA OZ9A3-4 Via Impastato	20	2021	edilizia libera
ANZOLA AZ9-AZ10	14	2021	edilizia libera
SAN LAZZARO LE MURA SAN CARLO SL10	19	2022	edilizia libera
CASTEL MAGGIORE CM9	15	2023	edilizia libera
CALDERARA DI RENO CL21	22	2023	edilizia libera

L'ABITAZIONE SOSTENIBILE DI COOP ANSALONI



1 Ingresso

Locale in cui poter avere un deposito scarpe, locale con prodotti igienizzanti.

2 Bagno

A diretto contatto con l'ingresso a completamento delle funzioni igienizzanti.

3 Soggiorno e cucina abitabile

ambienti all'occorrenza separabili anche grazie a pareti mobili (porte / pareti basculanti verticali) per tutte le attività da svolgere a casa (SMART WORKING / E-LEARNING).

4 Camere da letto

Sempre dotate di spazio scrivania multimediale e con isolamento acustico incrementato.

5 Terrazzo: di dimensioni idonee, in parte coperto, con ripostiglio esterno per gli arredi da esterno.

6 Giardini pensili con possibilità di organizzare un piccolo orto

7 Raccoglitori differenziata per stoccare i rifiuti prodotti.



NUOVE DOTAZIONI TECNOLOGICHE NELL'ABITAZIONE SOSTENIBILE

8 Facilità di accesso ai servizi primari di quartiere (supermercato, farmacia).

9 Connessione veloce alla rete: garanzia della fibra in tutte le nuove unità.

10 Eccellente copertura Wi Fi dell'intero appartamento / condominio (router ad ampia portata, bridge, duplicatori di rete MESH).

11 Tende regolabili o pergolati bio climatici automaticamente in rapporto alla luce solare.

COME MIGLIORARE L'ABITARE?



LA COOPERATIVA SI È POSTA UNA RIFLESSIONE: COME MIGLIORARE L'ABITARE?

E' cambiato il concetto stesso di abitazione, che diventa una sorta di ibridazione tra casa, ufficio e palestra dove gli spazi diventano polifunzionali e disegnati per accogliere una pluralità di attività.

Il lavoro a distanza e la possibilità/necessità di spendere più tempo tra le mura domestiche ha portato a diffondere un modello concepito come un'isola autosufficiente ed economicamente sostenibile che si rifà al social housing.

Ad assumere sempre maggiore importanza nella scelta di una casa è quello che c'è attorno, ovvero il contesto geografico. Chi avrà la possibilità di svolgere il lavoro da casa, per esempio, non darà più priorità alla vicinanza all'ufficio o ai mezzi di trasporto, ma ad un parco, ad un centro sportivo, alla qualità dell'aria, all'illuminazione naturale, alla prossimità a contesti naturalistici o a piste ciclabili.

RINGRAZIAMENTI



Per la stesura del bilancio di sostenibilità si ringraziano la **Commissione Bilancio Sociale**, il **Team Ansaloni** e la **Fondazione OVIV ets**.

Si ringraziano per il supporto la nostra Socia Media Manager **Sonia Calamiello di Parole Take Away** e l'agenzia creativa **Stile di Bologna** per la realizzazione grafica e digitale.

Per le foto, un ringraziamento speciale ai Soci **Salvatore Margareci e Angelo Cacucci**.

FONDAZIONE



Via Civaldi 13 - 40133 Bologna | T +39 051 3145411 - FAX +39 051 311786 | info@coopansaloni.it

ORARI SEGRETERIA dal lunedì al venerdì 9:00 - 12:45 / 14:00 - 18:15 | ORARI CASSA 9:30 - 12:45 / 14:00 - 17:30

www.coopansaloni.it